

PARTENARIAT AFD-IRD POUR RÉALISER DES ÉVALUATIONS D'IMPACT EN MOBILISANT LA RECHERCHE DU SUD

PAIRES

Mobiliser la recherche
pour réaliser des
évaluations d'impact au Sud

PAIRES

Objectifs du projet

PAIRES c'est quoi ?

PAIRES est un partenariat entre l'**Agence française de développement** (AFD) et l'**Institut de Recherche pour le Développement** (IRD), qui finance et met en place une série d'évaluations d'impact (EI) des interventions de développement soutenues par le groupe AFD en donnant une place centrale à la recherche du Sud.

Objectifs

- i. Renforcer les compétences et la pratique de la recherche au Sud en matière d'EI
- ii. Enrichir le dialogue avec les pouvoirs publics et les parties prenantes sur les projets de développement
- iii. Nourrir le débat académique sur des questions clés de développement

PAIRES

Critères de financement

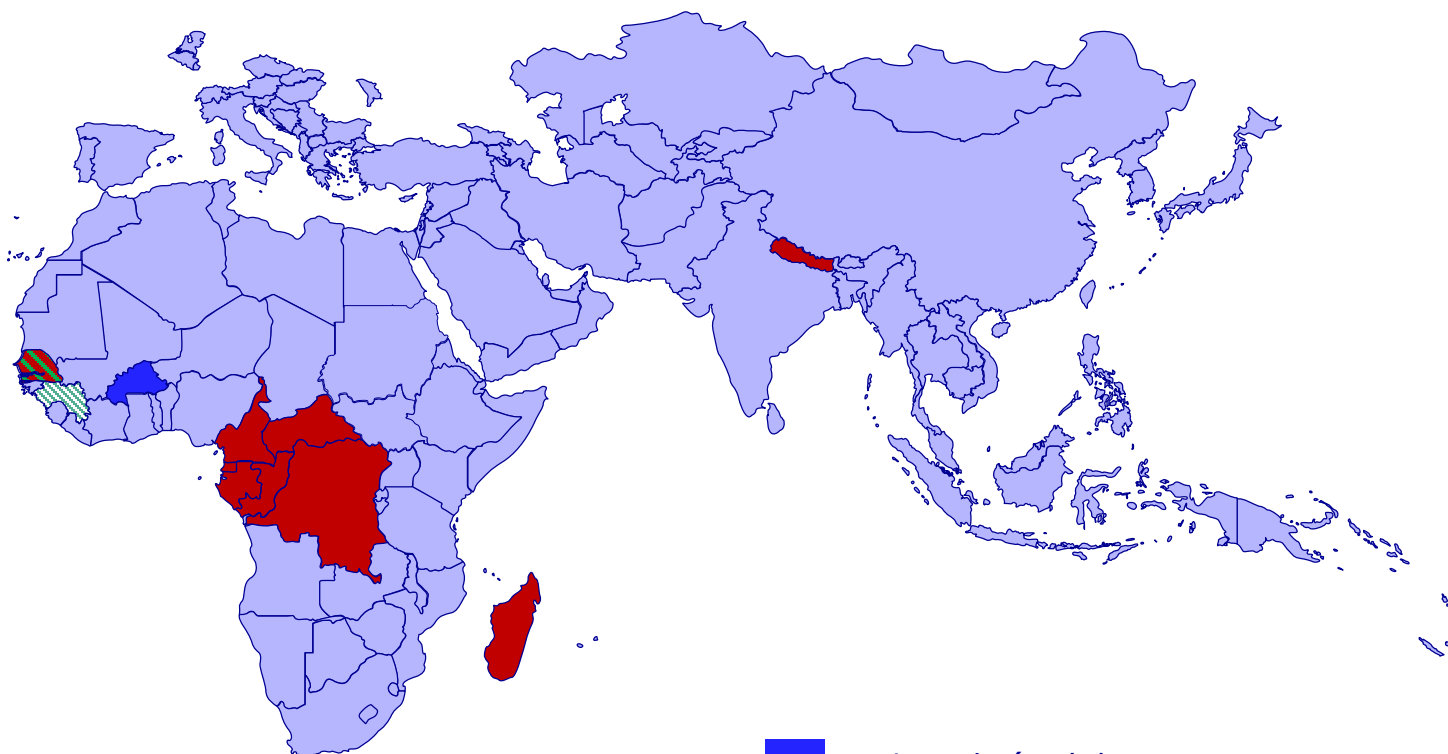
Quels critères respecter pour candidater au financement PAIRES ?




- i. Une équipe composée de chercheur.euse.s appartenant à des laboratoires sous tutelle de l'IRD et rattachés à des institutions des pays d'intervention (condition qui peuvent être satisfaites par plusieurs chercheur.euse.s) ;
- ii. L'évaluation porte sur une intervention de développement bénéficiant du soutien du groupe AFD et présente un intérêt opérationnel avéré ;
- iii. L'évaluation présente un apport à la littérature scientifique

Le projet doit être identifié suffisamment tôt, avant la mise en place des interventions pour pouvoir construire l'évaluation d'impact.

PAIRES

Une forte activité en quatre ans



-  El terminée (1)
-  El en cours (7)
-  Etudes de faisabilité (2)

SECTEURS

Santé, énergie, biodiversité, égalité, éducation, genre, microfinance, agriculture, parentalité, sport

FINANCEMENT

3+1,5 M budget total

6 co-financeurs

ANRS, CEPREMAP, AFD-OSC, KfW, IRD, ANR

260 000€ coût moyen d'une EI supporté par PAIRES

ACTIVITES

8 évaluations d'impact

6 études de faisabilité financées

2 formations en évaluation d'impact

COLLABORATIONS

8 instituts de recherche dans les pays d'intervention

Centre Muraz, Kathmandu University, ISER-N, Geocom, Université de Yaoundé II, Université Gamal Abdel Nasser, UCAD-ISED, CIFOR

6 laboratoires de recherche

Dial/LEDa, CERDI, Espace-DEV, BSE, CEPED, CRENOS

5 maîtres d'ouvrages

3 ONGs (PED, Entrepreneurs du Monde, Vahatra), 2 MOA nationales (Ministère de la santé du Cameroun et du Sénégal)

Evaluations en cours

REDGAS Burkina Faso	PAF Bassin du Congo	Chèque santé Cameroun	PEN Népal	Vahatra Madagascar	Mutuelles santé Sénégal	BETSAKA Madagascar	AMPI'ZAY Madagascar
Jan 21 – Fev 24	Jan 21 – Mai 26	Fev 22 – Août 25	Jan 23 – Juil 25	Fev 23 – Mai 25	Oct 23 – Fev 26	Avr 24 – Fev 27	Sep 24 – Nov 25
Distribution de réchauds à gaz	Plan d'aménagement forestier et concessions	Prépaiement de soins de santé maternels	Campagne d'éducation parentale	Sensibilisation à la violence domestique	Départementalisation des mutuelles	Aires protégées	Education au développement par le rugby
Pollution de l'air et santé des ménages	Indicateurs environnementaux et sociaux	Mortalités maternelle et néonatale	Développement des enfants	Perception et signalement de la violence domestique	Accès au soin et taux de pénétration	Conditions de vie, feux de forêt, déforestation, facteurs conditionnant ces impacts	Contribuer à la réduction des VBG au collège

PAIRES

Gouvernance

Secrétariat PAIRES

1 coordinatrice scientifique
1 responsable projet PAIRES
1 coordinatrice projet PAIRES

- Identifie et accompagne la naissance de projets
- **Coordonne le suivi et la valorisation des EI PAIRES pendant tout leur cycle**
- Fait le pont entre le monde académique et opérationnel

Comité Scientifique

5 économistes :
U. de Namur (Belgique)
U. de Bordeaux (France)
CIRAD (France)
U. Norbert Zongo (Burkina Faso)
IFPRI (Etats-Unis)

- Examine les protocoles de recherche et émet un avis scientifique sur les EI

Comité de pilotage

1 représentant de chacune
des institutions : IRD, AFD,
DGT, DGM

- Examine les nouvelles demandes de financement d'EI
- **Valide le financement de nouvelles EI**
- Est garant du bon suivi et de la gestion globale du projet

Groupe de référence (pour chaque EI)

Chercheurs et opérationnels
sélectionnés par l'équipe de
recherche et l'AFD

- Former un cadre de dialogue et de concertation composé d'académiques et d'opérationnels
- **Guide l'EI**
- Est maintenu informé de la progression de l'EI

Identification

Vous avez un projet en identification ou en instruction avec d'importants enjeux d'apprentissage sur l'impact attribuable à ce projet ?

- **Etape 1** : Prenez un moment pour **échanger avec le secrétariat PAIRES** afin de présenter une idée de projet d'évaluation (dallmanni@afd.fr ; flore.gubert@ird.fr ; juliette.maunoury@ird.fr)
- **Etape 2** : Echangez avec **le/la chargé.e de projet AFD et le secrétariat** du projet PAIRES afin de vérifier l'adéquation du projet avec les conditions d'un financement PAIRES, notamment afin l'intérêt opérationnel d'une telle étude pour l'AFD
- **Etape 3** : Formation d'une **équipe de recherche composée à minima de chercheurs affiliés à des institutions du pays d'intervention et affiliés à l'IRD**. L'IRD peut assurer une mise en relation avec des chercheur.se.s de l'IRD spécialistes du domaine concerné. L'équipe peut également comprendre d'autres chercheurs d'autres affiliations.

PAIRES

Procédure de demande de financement PAIRES (2/3)

Faisabilité

- **Etape 5** : Questionnement de la **faisabilité technique et institutionnelle** de l'EI, en lien étroit avec l'équipe et la MOA :
 - Possibilité de disposer de données adéquates ? de construire un contrefactuel ?
 - Adhésion des acteurs du projet à l'idée d'une évaluation, etc.
 - PAIRES dispose d'un **petit budget** (jusqu'à 15k€) pour les études de faisabilité

Si la faisabilité d'une évaluation d'impact est confirmée

Commissions et attribution

- **Etape 6** : Soumission d'une **demande de financement** auprès du secrétariat PAIRES et des responsable EVI pour transmission aux instances de gouvernance (Comité Scientifique puis Comité de Pilotage) :
 - Un protocole d'évaluation avec budget et un *pre-analysis plan*
 - Des courriers de l'AFD, de la MOA ou autres acteur.ices du projet pour justifier de l'intérêt opérationnel de mener une telle étude
- **Etape 7** : **Passage du projet devant les commissions**. Avis du **Comité Scientifique**. Décisions de financement par le **Comité de Pilotage**, sollicité
 - (i) lors de la réunion annuelle du COPIL PAIRES
 - (ii) au fil de l'eau le reste de l'année

Si le projet d'évaluation d'impact est sélectionné

Lancement de l'EI

- **Etape 8** : Si votre **projet d'évaluation est sélectionné** pour un financement PAIRES :
- Lancement de l'évaluation
 - Formation du groupe de référence, en charge du suivi de l'évaluation, par des acteurs et institutions avec une expertise opérationnelle et/ou scientifique en lien avec le projet évalué

MERCI !

[Site web PAIRES](#)

CONTACTS SECRETARIAT PAIRES :

Flore Gubert (IRD) flore.gubert@ird.fr

Ingrid Dallmann (AFD) dallmanni@afd.fr

Juliette Maunoury (IRD) juliette.maunoury@ird.fr



01. REDGAS : ÉVALUATION RANDOMISÉE DE LA DEMANDE DE RÉCHAUDS À GAZ DE PÉTROLE LIQUÉFIÉ ET DES EFFETS INDUITS SUR LA POLLUTION DE L'AIR ET LA SANTÉ DES MÉNAGES AU BURKINA FASO



© projet REDGAS

Contexte

En 2012, l'ONG Entrepreneurs du Monde lance un projet visant à rendre accessibles aux ménages burkinabés des équipements domestiques modernes et efficaces en énergie : lampes solaires, réchauds à gaz et foyers améliorés. L'objectif est d'améliorer les conditions de vie des bénéficiaires, de réduire la pollution de l'air intérieur, les dépenses de combustibles, et de contribuer à la lutte contre la déforestation et le réchauffement.

L'évaluation d'impact

REDGAS quantifie les impacts sanitaires, économiques et sociaux de l'accès au mode de cuisson au gaz pour les ménages. Il cherche à évaluer les effets du crédit et de la subvention sur l'acquisition et l'emploi du réchaud GPL, et l'impact de l'accès au gaz sur l'exposition aux polluants de l'air sur un ensemble de variables socioéconomiques. Un volet complémentaire analyse la relation entre pollution de l'air et incidence de la Covid-19.

- ❖ **Les questions de recherche** : Quels sont les effets du crédit et de la subvention sur l'adoption du gaz ? Quels sont les effets de l'adoption du gaz sur l'exposition individuelle à la pollution de l'air ? Quels sont les effets de l'exposition aux particules fines sur le risque de contracter la Covid-19 ?
- ❖ **Les méthodes** : REDGAS mixe enquêtes qualitatives (étude des motivations et barrières à l'adoption du gaz pour la cuisson) et quantitatives, avec une évaluation randomisée auprès de 820 ménages.

BURKINA FASO

THÉMATIQUE
Énergie, santé

MÉTHODOLOGIES
Randomisée
Mixte quali/quant

BUDGET & CALENDRIER

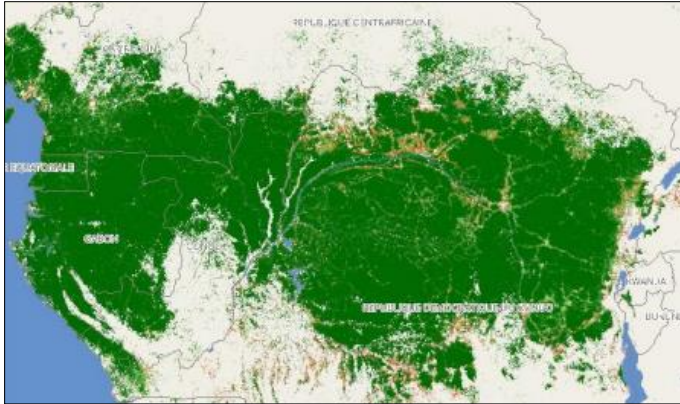
2019
2024

968 400 €
dont 404 400€
PAIRES

ÉQUIPE DE RECHERCHE

P. De Vreyer et E. Djemai
(LEDa – DIAL)
T. Thivillon (U. Bordeaux)
A. Sana (Centre Muraz)

02. AMÉLIORER LA GESTION DURABLE DES RESSOURCES FORESTIÈRES DANS LE BASSIN DU CONGO



© EC JRC (2021)

Contexte

Pour faire face à la pression croissante sur les forêts du bassin du Congo pour préserver la biodiversité et les conditions de vie des populations locales, les gouvernements de la région ont adopté de nouvelles règles reposant sur la mise en œuvre de plans d'aménagement forestiers (PAF). Ces plans promeuvent un système durable de production du bois, la protection des espèces et le respect de devoirs économiques et sociaux par les sociétés forestières envers leurs employés et les populations locales.

L'évaluation d'impact

Elle vise à élargir la compréhension des impacts environnementaux et sociaux des PAF et de la certification dans les concessions forestières du Bassin du Congo, et contribuer à informer les futures politiques publiques visant à améliorer les impacts globaux et locaux de ces modes de gestion forestière.

- ❖ **Les questions de recherche** : Quelles évolutions de la déforestation parmi les concessions PAF par rapport aux autres ? Quelles variations des indicateurs de dégradation des forêts et de la biodiversité en fonction du mode de gestion et certificats des concessions ? Quelles variations dans les conditions de vie et les droits des travailleurs ?
- ❖ **Les méthodes** : une évaluation quasi-expérimentale basée sur des données satellitaires et de la télédétection permet d'évaluer l'impact des PAF sur l'utilisation des ressources forestières à moyen terme. Des enquêtes socioéconomiques auprès des habitants documentent les mécanismes sous-jacents des résultats environnementaux ainsi que l'évolution des conditions de vie et de travail des populations locales.

 **Productions** : *Revue de littérature – publication AFD*

MULTI-PAYS : BASSIN DU CONGO

THÉMATIQUE
Agriculture, forêt

MÉTHODOLOGIES
Quasi-expérimentale
Satellitaire

BUDGET & CALENDRIER

2022
2026

620 705 €
dont 550 000 €
PAIRES

ÉQUIPE DE RECHERCHE

K. HOUNGBEDJI (LEDA – DIAL)
B. MERTENS (Espace Dev)
P. CERUTTI (CIFOR)
J.S. MAKAK (Geocom)

03. CHÈQUE SANTÉ : MÉCANISME DE PRÉPAIEMENT SUR L'ACCÈS AUX SOINS DE SANTÉ MATERNELLE SUR LA MORTALITÉ MATERNELLE ET NÉONATALE AU CAMEROUN



© équipe de recherche

Contexte

Le projet Chèque Santé a été mis en œuvre en 2015 par le gouvernement camerounais dans le but de réduire la mortalité maternelle et néonatale. Ce mécanisme de prépaiement permet à une femme d'être suivie pendant sa grossesse, d'avoir un accouchement sécurisé et de bénéficier d'un suivi post-natal. Il a été implanté dans 3 régions au sein de 201 formations sanitaires (FOSA). En parallèle, le Financement Basé sur la Performance (FBP) a été mis en œuvre par la BM pour les structures offrant le Chèque Santé dans ces régions.

L'évaluation d'impact

Il s'agit d'évaluer la mise en œuvre et l'impact du Chèque Santé et du FBP, séparément et en combinaison, sur l'accès aux soins de santé maternelle pour les femmes enceintes. L'analyse porte sur l'adhésion et la participation aux formations prénatales et aux consultations post-natales, la propension à accoucher dans des FOSA, la qualité des soins délivrés et les taux de mortalité.

- ❖ **Les questions de recherche :** Quel a été l'impact du Chèque Santé sur l'utilisation des services de santé maternelle par les femmes enceintes camerounaises ?
- ❖ **Les méthodes :** une démarche quasi-expérimentale est menée à l'aide d'un groupe bénéficiaire ayant accouché dans un FOSA sous Chèque Santé et un groupe témoin n'ayant pas adhéré au Chèque Santé. Une analyse de la soutenabilité du programme et une enquête qualitative auprès du personnel des FOSA et des femmes enceintes qui les fréquentent sont menées en parallèle.

CAMEROUN

THÉMATIQUE
Santé

MÉTHODOLOGIES
Quasi-expérimentale
Mixte quanti/quali

BUDGET & CALENDRIER

2022

2025

200 000 €

ÉQUIPE DE RECHERCHE

M. Ravit (CEPED)
M. Audibert (CERDI)
B. Fomba Kamga, D.
Tchakounte et D. Talla Fokam
(Université Yaoundé II)

04. PED NÉPAL : ÉVALUATION D'IMPACT D'UNE CAMPAGNE D'ÉDUCATION PARENTALE SUR LE DÉVELOPPEMENT DES ENFANTS AU NÉPAL



© Equipe de recherche

Contexte

L'ONG française Planète Enfance et Développement (PED), en lien avec l'ONG népalaise Prayas, intervient en zone rurale dans la municipalité de Gajuri. Le projet consiste à former un groupe de parents sur les attitudes et activités visant à améliorer la croissance de leur enfant, au travers une série de formations couvrant des aspects théoriques et pratiques sur les compétences parentales, le développement moteur et psychique, la nutrition, l'apprentissage par le jeu, etc.

L'évaluation d'impact

Il s'agit d'évaluer l'impact d'un programme d'éducation parentale mis en œuvre au Népal, et notamment de savoir si les informations sur la petite enfance et des pratiques éducatives données aux *caregivers* améliore le développement cognitif et non-cognitif des enfants. Les résultats concernent l'évolution des connaissances, aspirations et attitudes des parents, avec une attention pour les différences entre garçons et filles.

- ❖ **Les questions de recherche** : Quels sont les effets des campagnes d'éducation parentale sur le développement de l'enfant (cognitif et non-cognitif) pour les enfants de 0 à 3 ans ?
- ❖ **Les méthodes** : la méthodologie principale est celle de l'évaluation randomisée avec une enquête auprès de 1 000 ménages. Des analyses qualitatives sont menées en parallèle sur les formations, les inégalités de santé suivant les milieux socio-économiques, les déterminants des connaissances et pratiques sur le développement de la petite enfance, et le coût-efficacité du programme.

NEPAL

THÉMATIQUE
Parentalité, petite enfance

MÉTHODOLOGIES
Randomisé
Mixte quanti/quali

BUDGET & CALENDRIER

2021
2025

140 138 €

ÉQUIPE DE RECHERCHE

F. Arestoff, O. Bertelli et E. Djemai (LEDa)
D. Ghimire et U. Sharma (ISER-N)

05. VAHATRA : ÉVALUATION DE DISPOSITIFS DE SENSIBILISATION À LA VIOLENCE DOMESTIQUE



© Equipe de recherche

Contexte

ATIA-Vahatra est une agence de microcrédit dont 69% de ses partenaires sont des femmes. L'offre de microfinance et la participation à une activité génératrice de revenu peut représenter un levier important d'émancipation et améliorer la place des femmes dans la société. Cependant, les enquêtes témoignent d'une prévalence conséquente des violences domestiques chez les bénéficiaires, mais un taux faible de déclaration. Des vidéos ludo-éducatives sur la violence domestique sont alors montrées aux bénéficiaires pour les sensibiliser à la problématique et leur expliquer les démarches à effectuer si l'on est victime de violences. Les principaux objectifs de l'intervention sont ainsi de corriger la désinformation et modifier les croyances biaisées concernant le non-signalement.

L'évaluation d'impact

L'objectif de cette étude est d'estimer l'impact des supports vidéos sur les connaissances, les attitudes et les perceptions vis-à-vis de la violence domestique, ainsi que la fréquence de signalement auprès de Vahatra-ATIA. L'étude vise aussi à examiner l'impact de l'intervention sur le niveau d'émancipation des femmes (prise de décision et pouvoir de négociation dans le ménage)..

- ❖ **Les questions de recherche :** Quel a été l'impact de la visualisation des vidéos ludo-éducatives sur les connaissances, attitudes et signalement des violences domestiques ?
- ❖ **Les méthodes :** L'évaluation consiste en un Essai Contrôlé Randomisé (ECR), dans lequel de agences sont désignées pour participer au traitement ou au contrôle (visualisation d'une vidéo de formation sans lien avec les violences domestiques). Une enquête téléphonique ainsi que l'accès hebdomadaire aux registres de Vahatra permettront de collecter des données quantitatives. Une enquête qualitative sera menée pour approfondir les résultats et mieux comprendre comment la vidéo a été comprise et comment les violences domestiques sont maintenant perçues.

MADAGASCAR

THÉMATIQUE
Genre

MÉTHODOLOGIES
Expérimentale
Mixte quanti/quali

BUDGET & CALENDRIER

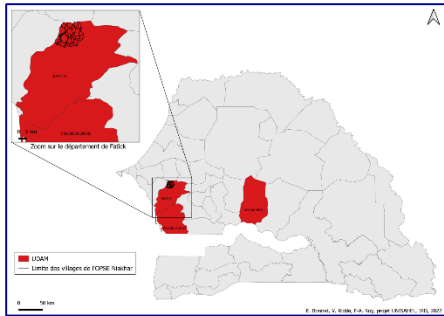
2023
2025



ÉQUIPE DE RECHERCHE

D. Boutin, N. Filipkowski et C. Gondard-Delcroix (U. Bordeaux)
D. Pourette (CEPED)
M.J.J. Razafimahatratra (INSPC)
T. Andrianantoandro et M. Rabenoro (U. Catholique de Madagascar)

06. MUTUELLES SANTÉ : IMPACTS DE LA DÉPARTEMENTALISATION DES MUTUELLES DE SANTÉ SUR LE RECOURS AUX SOINS, LES DÉPENSES DE SANTÉ ET LE POUVOIR D'AGIR AU SÉNÉGAL



Contexte

En 2010, le Sénégal a lancé la Couverture Maladie Universelle (CMU), créant une mutuelle de santé par commune. Compte tenu de leur très faible taux de pénétration (moins de 5% en 2019), le Sénégal a testé deux mutuelles de santé professionnalisées à l'échelle départementale. Après une évaluation nationale de la CMU en 2021, l'Agence Nationale de la Couverture Maladie Universelle (ANACMU) a décidé en 2022 la restructuration des mutuelles, passant de 676 mutuelles communales à 46 unités départementales. Par une meilleure couverture en protection sociale, le but de l'intervention gouvernementale est de permettre aux mutualistes de mieux recourir aux services de santé lorsqu'ils en ont besoin et de réduire leurs dépenses catastrophiques de santé à cette occasion.

L'évaluation d'impact

Cette évaluation s'appuie sur une réforme d'envergure majeure en Afrique de l'Ouest francophone pour éclairer les décisions politiques. L'évaluation d'impact vise à comprendre si la départementalisation des mutuelles de santé a permis (1) d'augmenter la connaissance de l'assurance santé et de leurs droits par les personnes, le taux de pénétration des adhérents, le recours aux soins et de réduire les dépenses de santé ; (2) de réduire les inégalités (de genre, économique, indigents) et de renforcer le pouvoir d'agir des adhérents ; et (3) de mettre au jour les défis de mise en œuvre et la satisfaction des services offerts par la mutuelle départementale.

- ❖ **Les questions de recherche** : Quel est l'impact de la départementalisation des mutuelles de santé sur le recours aux soins, les dépenses de santé et le pouvoir d'agir au Sénégal ?
- ❖ **Les méthodes** : La méthodologie repose sur des méthodes mixtes: une collecte de données quantitative (méthode quasi-expérimentale de type cohorte) sera suivie par une collecte de données qualitatives dans le but de comprendre et d'approfondir les résultats quantitatifs.

SENEGAL

THÉMATIQUE
Santé, protection sociale

MÉTHODOLOGIES
Quasi-expérimentale
Mixte quanti/quali

BUDGET & CALENDRIER

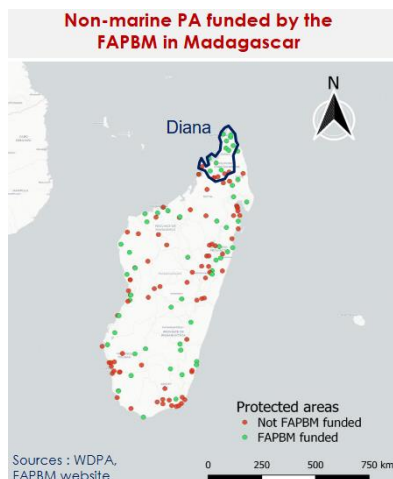
2023
2026

273 910 €

ÉQUIPE DE RECHERCHE

V. Ridde (CEPED)
E. Bonnet (PRODIG)
M. de Allegri (U. Heidelberg)
F. Bâ, A. Faye, B. Kane, I.
Ndiaye (ISED/UCAD)

07. BETSAKA : IMPACT DES AIRES PROTÉGÉES SUR DES INDICATEURS ENVIRONNEMENTAUX ET SOCIO-ÉCONOMIQUES À MADAGASCAR



Contexte

À Madagascar, les aires protégées (AP) ont commencé à naître au début du 20^{ème} siècle sous l'influence des conventions internationales des années 1990 et 2000. La politique de conservation contemporaine de Madagascar implique une approche diversifiée en mettant l'accent sur la biodiversité, le patrimoine culturel et les besoins de la communauté, en effet la mise en œuvre et la gestion des zones protégées font l'objet de débats. L'efficacité et la légitimité de ces zones sont controversées, notamment en ce qui concerne leur impact sur les communautés locales et les populations autochtones.

Les efforts de conservation du pays sont soutenus par des organisations internationales telles que l'AFD, le FFEM et la KfW, par l'intermédiaire du FAPBM.

L'évaluation d'impact

Le projet BETSAKA évalue les impacts environnementaux et socio-économiques de la conservation à Madagascar de 2000 à 2024, couvrant toutes les aires protégées non marines et les forêts.

- ❖ **Les questions de recherche** : Les AP réduisent-elles la déforestation ? Les AP limitent-elles les incendies à l'intérieur et autour d'elles ? Les AP améliorent-elles les conditions de vie des populations riveraines ? Dans quelle mesure et par quels canaux les pratiques de financement, de gouvernance et de gestion des AP déterminent-elles ces impacts ?
- ❖ **Les méthodes** : Le projet adopte une approche intégrée, combinant des analyses quantitatives et qualitatives, fournissant un cadre flexible adaptable à divers contextes écologiques et dynamiques socio-économiques.

MADAGASCAR

THÉMATIQUE
Aires protégées

MÉTHODOLOGIES
Quasi-expérimentale
Satellitaire

BUDGET & CALENDRIER

2024
2027

803 788 €
dont 183 733 €
PAIRES

ÉQUIPE DE RECHERCHE

F. Bédécarrats (UMI-SOURCE)
H. Randriamanampisoa, I.
Razadimahenina, D.
Ramiandrisoa, F.
Andriamahefazafy, T.
Razanakoto, V. Ramizason
(U. Antananarivo)
T. Thivillon (U. Bordeaux)

08. AMPI'ZAY : REDUIRE LES VIOLENCES BASEES SUR LE GENRE DANS LES COLLEGES MALGACHES PAR LE RUGBY



Contexte

En 2020, le pays se classait 165e sur 189 à l'indice de disparité de genre (ONU, 2018). En 2018, 38 % des femmes de 15 à 49 ans déclaraient avoir été victimes de violences physiques ou sexuelles (MICS Madagascar) et 41 % considéraient les violences conjugales justifiables dans certains contextes. De plus, 62 % des étudiants rapportaient des cas de corruption sexuelle en milieu scolaire (Transparency International Initiative).

Face à ces chiffres, le gouvernement a proposé une loi contre les VBG en 2019, mais l'école malgache a récemment exclu l'éducation à la santé sexuelle et reproductive, limitant les moyens des jeunes filles pour se défendre contre ces violences.

L'évaluation d'impact

Le projet Ampizay est un projet pilote visant à évaluer l'impact du sport comme mécanisme de réduction des VBG, et son lien aux attitudes de genre, aux performances scolaires et à l'estime de soi des bénéficiaires, filles et garçons. L'évaluation actuellement effectuée est considérée comme une étude de faisabilité du projet, mais également de mesure de l'impact de la première phase pour évaluer l'intérêt de financer l'évaluation de l'impact de la mise à l'échelle du projet.

- ❖ **Les questions de recherche** : Quel est le rôle du rugby dans l'affirmation de soi et l'autonomie des filles malgaches ? Dans la déconstruction des stéréotypes de genre et la prévalence des VBG ? Quels impacts sont observés sur les performances scolaires et l'attitude en classe (des filles comme des garçons) ?
- ❖ **Les méthodes** : Le projet adopte une approche intégrée, combinant des analyses quantitatives et qualitatives, avec des approches différenciées selon la sensibilité ou non des questions (différentes formes d'entretiens).

MADAGASCAR

THÉMATIQUE
Genre, sport

MÉTHODOLOGIES
Quasi-expérimentale
Non-aléatoire

BUDGET & CALENDRIER

2024

2026

24 593 €

ÉQUIPE DE RECHERCHE

F. Marchetta et Y.
Malalanirina (CERDI)
H. Champeaux (U. Cagliari)

09 . MICROCREDIT AGRICOLE EN GUINEE MARITIME : ÉTUDE DE FAISABILITE



Contexte

L'objectif est d'évaluer un programme de micro-crédit agricole développé par l'ONG Entrepreneurs du monde et son partenaire local Wakili, en Guinée maritime.

L'offre de Wakili est spécifique aux agriculteurs avec des caractéristiques adaptées à leurs besoins financiers (la durée du crédit et la fréquence du remboursement s'adapte aux cultures, le prêt est individuel, proposé au sein de groupes, couplé à un service d'accompagnement individualisé). Les zones d'intervention de Wakili sont des zones à faible pénétration d'offres alternatives de crédit.

❖ **Les questions de recherche :** *Quel est l'impact de l'accès au crédit sur la productivité et sur la pauvreté dans une population vivant principalement de l'agriculture et n'ayant pas ou peu eu accès au préalable à des services financiers formels ? Quel est l'impact additionnel du conseil agricole, en conjonction avec l'offre de crédit, sur les mêmes indicateurs ?*

❖ **Les méthodes :** La méthodologie proposée est un Essai Randomisé Contrôlé (ECR) ainsi qu'une étude qualitative.

Objectifs de l'étude de faisabilité

- Sélectionner une zone d'étude ayant la taille suffisante pour accueillir une étude par assignation aléatoire
- Estimer le taux de recours au crédit dans une population d'agriculteurs ayant des caractéristiques similaires à celles de la zone d'étude.
- Documenter les usages du crédit et les contraintes foncières parmi les emprunteurs existants de Wakili, et parmi les ménages des deux zones envisagées pour l'ouverture d'une nouvelle branche de Wakili, et pour l'évaluation d'impact.

GUINÉE

THÉMATIQUE
Microcrédit, agriculture

MÉTHODOLOGIES
Randomisée quantitative
Qualitative

BUDGET & CALENDRIER

2023

18 943 €

ÉQUIPE DE RECHERCHE

C. Saint-Macary, F. Lecuit, J. Jarreau, B. Venet (LEDa - DIAL)
T. Thivillon (U. Bordeaux)
A. Al-Mouksit (UM6P)
S. Bayo (U. Conakry)

FORMATIONS

TANY VAO MADA 2022: UNIVERSITÉ D'ÉTÉ EN SCIENCES SOCIALES



© équipe de recherche

Edition 2022 Tany Vao Mada

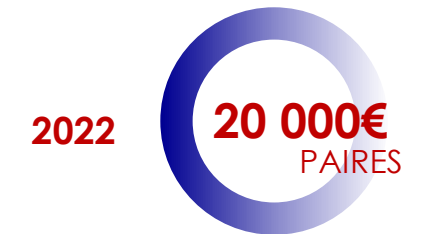
PAIRES a apporté son soutien à l'édition 2022 de l'université d'été Tany Vao Mada, qui s'est tenu à Antananarivo les 24 et 25 octobre 2022 et à Toliara du 28 octobre au 2 novembre 2022. Cette édition a porté sur le thème « Environnement et Sociétés ».

Contexte

L'université d'été en sciences sociales Tany Vao vise à dispenser une formation à la recherche de haut niveau et à répondre à des besoins d'encadrement, de méthodes et de travail en réseau des doctorants et jeunes chercheurs d'Afrique de l'Ouest et de Madagascar.

Cette formation entend favoriser le lien entre la recherche scientifique et le monde non-académique en permettant de nourrir le débat public et d'aider à la décision politique. Elle s'inscrit dans une démarche pluridisciplinaire en conjuguant les différentes approches issues des sciences sociales (économie, socio-anthropologie, histoire, linguistique, géographie, science politique, statistiques, etc.)

BUDGET & CALENDRIER



ADMINISTRATEURS

M. Razafindrakoto, F. Roubaud
(LEDa – DIAL)
S. Sanchez (Imaf – U. Panthéon
Sorbonne)
J.-M. Wachsberger (U. Lille)
C. Zanuso (AFD)